

소프트웨어시험 신청자(의뢰자) 제시 기준 확인서

회사명	한국산업기술시험원 * 사업자등록증의 법인명(단체명)	연락처	02-860-1562 * 업무담당자의 유선전화번호
제품명	KTL HASH 생성기 v2.0 * 제품에서 확인 가능해야 함 (대소문자, 띄어쓰기 주의)	시험 항목 수	01 건

* 본 가이드 내의 제품구성, 시험도구, 시험환경, 시험 항목 등은 예시를 위해 인위적으로 작성된 것이며
유기적으로 내용이 이어지지 않을 수 있다는 점 참고 부탁드립니다.

1. 시험대상 품목

1.1 시험대상 제품 (의뢰자 제공)

제품명 (버전 포함)	제조사
KTL HASH 생성기 v2.0 ※ 상단의 제품명과 동일하게 기재 ※ 위 명칭으로 성적서가 발급됨 ※ 해당 명칭은 여러 구성요소들을 포함한 추상적인 명칭일 수 있음 (예)MS OFFICE	한국산업기술시험원 ※ 신청인과 소프트웨어제조사가 별개가 아닌 경우 상단과 동일하게 작성 ※ 신청회사에서 제작한 소프트웨어가 아닌 경우 제조사의 공문 필요

1.2 제품용도 (의뢰자 제시)

- 해쉬값(무결성 검증값) 생성 기능을 수행하는 소프트웨어

1.3 제품구성 (의뢰자 제시)

구성요소명 (버전 포함)	용도
HashMaker v2.0 ※ 해당 명칭은 실제 소프트웨어 명이어야 함 (예)MS Word	SHA-256 알고리즘으로 해시를 생성하기 위한 모듈
HashMaker App v1.0	스마트폰에서 해시를 생성하기 위한 모바일 앱

* 단일 구성 제품일 때 “단일 구성 제품임” 으로 표기할 것

2. 시험도구

도구 명	용도
HttpWatch 10.0.34	KTL SW WEB v1.0 메인페이지 접속에 대한 응답 완료 소요시간, 시험데이터 등록 완료 소요시간, 시험데이터 변경 완료 소요시간을 측정하기 위한 소프트웨어
Apache Jmeter 2.13 r1665067	KTL SW WEB v1.0 메인페이지 접속에 대한 접속 실패율을 측정하기 위한 소프트웨어

* 시험도구가 없는 경우 “해당 없음” 으로 표기

3. 시험환경

3.1 시험구성 (의뢰자 제공)



< 시험용 PC에서 시험용 서버에 접속하여 HashMaker v2.0을 실행한다 >

* 신청제품인 “HashMaker v2.0”은 단일 PC에서 실행되는 소프트웨어 제품으로 별도의 시험 구성도를 필요로 하지 않음. 또는 소프트웨어 구성요소 별, 정확한 시험구성도(그림) 명시

* 소프트웨어 구성요소는 내부 API 및 함수 단위가 아닌 형상 단위임

※ 본 시험은 명시된 위 시험환경 내에서 수행되었으며, 시험 결과는 위 시험환경에 국한됨

3.2 하드웨어 및 소프트웨어 환경 (의뢰자 제공)

시험대상	사양	
시험용 PC	OS	Windows 10 Pro (64 bit)
	CPU	AMD Ryzen 7 3700X 8-Core Processor 3.59 GHz
	RAM	32 GB
	SSD	500 GB
	NIC	Intel(R) I211 Gigabit Network Connection 1 Gbps
	VGA	NVIDIA GeForce GTX 1650 SUPER
	SW	알람 및 시계 10.2009.5.0 HttpWatch 10.0.34 Apache Jmeter 2.13 r1665067 HashMaker v2.0 * 각 구성요소 및 시험도구가 설치된 하드웨어에 소프트웨어 정보를 표기

시험대상	사양	
시험용 서버	OS	Window 10 Enterprise (64 bit)
	CPU	Intel(R) Core(TM) i7-8750H CPU 2.20 GHz
	RAM	16 GB
	SSD	256 GB
	NIC	Intel(R) Wireless-AC 9560 160 MHz (150 Mbps)
	SW	Oracle SQL Developer 버전 4.1.1.19

시험대상	사양	
시험용 스마트폰	제조사	Samsung
	모델번호	SM-G935S
	OS버전	Android OS 7.0
	SW	HashMaker App v1.0

4. 시험 항목

4.1 시험 항목 1

시험내용 (의뢰자 제시)

■ 시험항목명: “HashMaker v2.0” 의 “Text” 메뉴의 “PlainText” 항목에 시험데이터를 입력하여 “HashType” 별로 “HashText” 출력 값을 확인하고, 예상 출력 값과 비교하여 일치여부를 확인

■ 시험데이터 (의뢰자 제공):

* 파일 수, 확장자 등을 필요에 따라 기재

파일명	파일 용량	문자수
Test Data 1.txt	54 KB	25,657
Test Data 2.txt	54 KB	54 KB
Test Data 3.txt	54 KB	54 KB
Test Data 4.txt	54 KB	54 KB

■ 시험 방법 및 기준(조건):

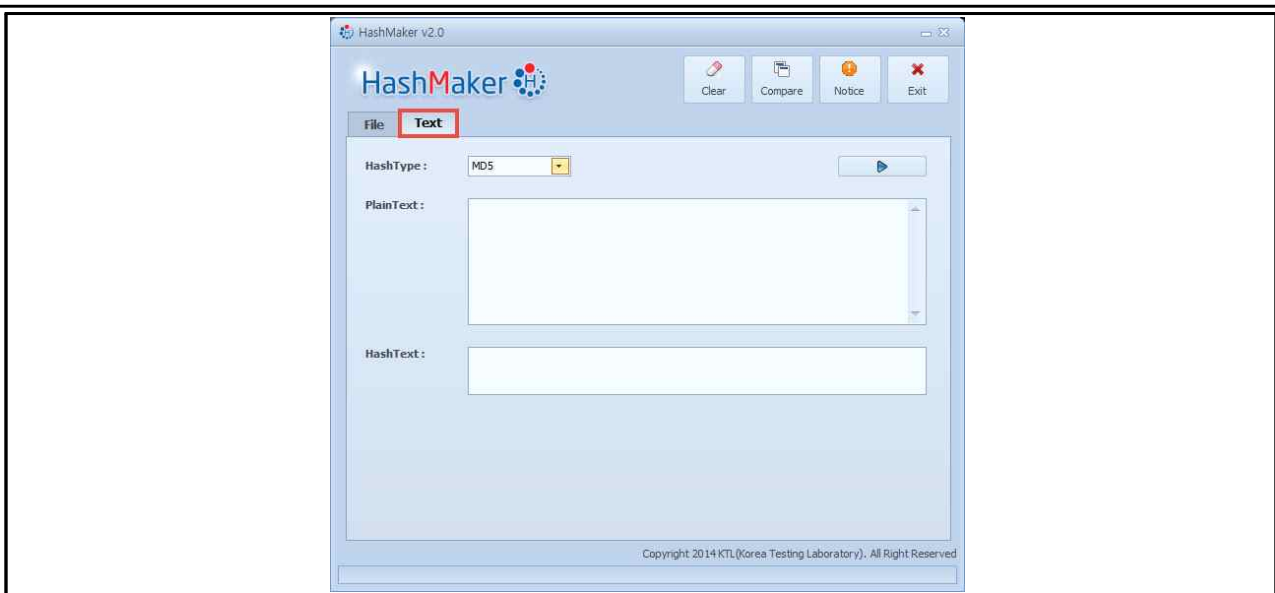
* 시험에 사용된 데이터가 저장된 위치 및 파일 등을 확인하는 절차를 명시할 것

1. “HashMaker v2.0” 실행 및 “Text” 메뉴 이동

1-1. “HashMaker v2.0” 실행 (파일명 - HashMaker v2.0.exe)



1-2. “Text” 메뉴 이동



2. “PlainText” 항목에 시험데이터를 입력하여 “HashType” 별로 “HashText” 출력 값 확인
 - 2-1. “PlainText” 항목에 시험데이터 입력
 - 2-2. “HashType” 을 “MD5” , “SHA-1” , “SHA-256” 및 “SHA-512” 로 설정
 - 2-3. “▶” 를 실행하고 “HashText” 출력 값 확인
3. 예상 “HashText” 출력 값과 “HashText” 출력 값을 비교하여 일치여부 확인

소프트웨어 시험을 의뢰한 상기 제품에 대하여,
신청자(의뢰자) 제시 기준(규격) 및 시험방법을 위와 같이 제출합니다.

2021년 02월 01일

업무담당자 홍 길 동 (서명 또는 직인)

※ 반드시 소프트웨어시험 신청서와 동일한 서명/직인이어야 합니다.

kti 한국산업기술시험원장 귀하